

3. DE L'ESCULTURA AL DIBUIX

- Riu Serra, Julià. *Enxarxats, o, En sortirem?: Ja poden*. Entre 1973 i 1978. Topogràfic: MX 11425. **Una cara de la matriu xilogràfica ha estat utilitzada per a dues estampes diferents: *Enxarxats* i *En sortirem?*; i l'altra cara per a l'estampa *Ja poden*.**

- Riu Serra, Julià. *Enxarxats*. [Barcelona?]: [editor no identificat], [1978]. Topogràfic: UG Hos-A-3626.

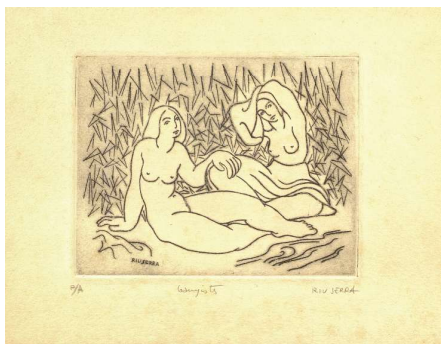
4. CALCOGRAFIA (1948-1972)

- Riu Serra, Julià. *Banyistes*. [Barcelona?]: [editor no identificat], [1948]. Topogràfic: UG-C-4723. **Punta seca.**

- Riu Serra, Julià. *Enees i Anquises*. [Barcelona?]: [editor no identificat], [1948]. Topogràfic: UG-BC-8330. **Punta seca i aiguafort.**

- Riu Serra, Julià. *El Rapte de les Sabines*. [Barcelona?]: [editor no identificat], [1948]. Topogràfic: UG-BC-8331. **Punta seca.**

- Riu Serra, Julià. *Li penjo...?* [Barcelona?]: [editor no identificat], [1972]. Topogràfic: UG-M-2620. **Burí i aiguafort.**



5. XILOGRAFIA (anys 70)

- Riu Serra, Julià. *Ull*. [Barcelona?]: [editor no identificat], [1972]. Topogràfic: UG-M-2621. **Xilografia a dues tintes.**

- Riu Serra, Julià. *Ordenat*. [Barcelona?]: [editor no identificat], [1973]. Topogràfic: UG Hos-A-3625. **Xilografia.**

6. XILOGRAFIA (anys 80 i 90)

- Riu Serra, Julià. *Els volen...* [Barcelona?]: [editor no identificat], [entre 1985 i 1990]. Topogràfic: UG-BC-8332. **Xilografia a quatre tintes.**

- Riu Serra, Julià. *Anhel*. [Barcelona?]: [editor no identificat], [entre 1985 i 1990]. Topogràfic: UG-B-6776. **Xilografia.**

- Riu Serra, Julià. *Veniu*. [Barcelona?]: [editor no identificat], [1993]. Topogràfic: UG-BC-8333. **Xilografia a tres tintes.**

- Riu Serra, Julià. [*Llanterna i tortuga (Sense títol III)*]. [Barcelona?]: [editor no identificat], [1996]. Topogràfic: UG-BC-8334. **Xilografia a tres tintes.**

7. BIBLIOGRAFIA I CATÀLEGS

- Julià Riu Serra a la dècada de 1950. Fotografia cedida per a aquesta exposició per Eduard Riu-Barrera.

- Puig, Arnau. *Riu Serra*. Barcelona: Àmbit Serveis editorials, DL 1986. Topogràfic: 2010-8-22397.

- *Riu Serra*. Barcelona: Filograf R.G.M. Institut d'Art Gràfic, DL 1969. Topogràfic: UG-4-C 150/3.

- *Riu Serra 2*. Barcelona: Riu Serra, 1991. Topogràfic: UG-4-C 150/2.

- M.R.B. [Maria Rosa Barrera]. "Qui és Flum?" a: *Tretzevents*. Barcelona: Publicacions de l'Abadia de Montserrat, 1994, número 684, [pàgines 22-23]. Topogràfic: S-4-6633.

- Julià Riu Serra a l'estudi de casa seva, 1976 o 1977. Fotografia cedida per a aquesta exposició per Eduard Riu-Barrera.

- Riu Barrera, Eduard; Vélez, Pilar, editors. *Riu Serra (1921-2006): escultor i dibuixant*. Barcelona: Publicacions de l'Abadia de Montserrat, 2012. Topogràfic: 2011-4-5506.

- Julià Riu Serra (1921-2006): *dibuixos*. 2007. Topogràfic: UG-4-C 149/4.

- *Carta de Julià Riu Serra a Josep Maria de Sucre*. París, 28 de setembre de 1952. Topogràfic: Col·lecció d'autògrafs Ramon Borràs, capsa R3. **L'estada de Riu Serra a París a principis dels anys 50 va influir definitivament en la seva obra.**



www.bnc.cat



RIU SERRA: més enllà de l'escultura

del 27 de febrer al 2 d'abril de 2025



BBC Biblioteca de Catalunya



Generalitat de Catalunya



Horari de visita

De dilluns a divendres, de 9 a 20 h.
Dissabtes, de 10 a 14 h.



Biblioteca de Catalunya

Carrer de l'Hospital 56 - 08001 - Barcelona
Tel. 93 270 23 00 - A/e: bustia@bnc.cat

RIU SERRA: més enllà de l'escultura

L'activitat artística és ben sovint en un autor polifacètica, resultat de diverses expressions, i amb una disciplina preeminent. Per a Julià Riu Serra (Molins de Rei, 1921 - Barcelona, 2006), conegut com a RIUSERRA, aquesta activitat fou l'escultura. Des del principi de la seva trajectòria, vers el 1945, també es dedicà al dibuix i, de forma més discontinua, al gravat, especialment la xilografia. Com a il·lustrador, tingué un breu episodi en la dècada de 1950 i una etapa més intensa a partir de 1980.

Format a l'Escola Massana de Barcelona (1937-1945), on exerciria de professor d'escultura (1963-1985), començà a exposar a partir de 1950, i el 1952 obtingué una beca a París del Cercle Maillol de l'Institut Francès. De retorn a Catalunya, desenvolupà una obra molt personal, discretament discrepant i al marge dels corrents imperants, dels circuits comercials i dels dictats de la crítica.

Treballà sempre dins la figuració com a llenguatge obert, però allunyat del realisme mimètic. Les seves primeres realitzacions, d'estil tardonoucentista, amb primitivisme expressiu i referències mitològiques, evolucionaren després de l'estada parisenca cap a una temàtica social amb una linealitat sintètica, influït pel corrent humanístic de postguerra.

A partir dels anys seixanta, es focalitzà en escenes il·lusòries i reflexions sobre la condició humana, amb personatges expressius i un traç potent i decidit.

S'inicià amb el metall, que aviat substituï per la xilografia, on la fusta li ofería un major gaudi escultòric. Alhora, li permetia efectuar personalment el tiratge, cercant el màxim d'autonomia i control en tots els passos dels processos executius.

En la il·lustració, acompanyà des dels anys 80, amb la signatura *Flum* (riu en català antic), els relats de la seva esposa Maria Rosa Barrera al diari *Avui*, les revistes *Cavall Fort* i *Tretzevents*, així com diverses narracions infantils i un poemari.

Pel que fa a l'escultura, és present en espais públics de Barcelona (l'*Estela de Pius XII* a l'avinguda de la Diagonal, la *Guineu* del parc de la Guineueta, el *Relotge de sol* a Montjuïc i els relleus —ara retirats— dels Serveis Funeraris al carrer de Sancho de Ávila), Queralt (Berga), l'Hospitalet de Llobregat, Lleida i Molins de Rei. Els seus treballs es conserven a la Biblioteca de Catalunya, el MNAC, l'Acadèmia de Belles Arts de Sant Jordi i els museus de l'Hospitalet, Montserrat, Molins de Rei, Can Mario - Fundació Vila Casas (Palafrugell), Sabadell, Valls, Pau Casals (El Vendrell), Vinseum (Vilafranca del Penedès) i Víctor Balaguer (Vilanova i la Geltrú).

En suma, la seva producció exemplifica la pluralitat de propostes expressives coexistents en el panorama català després de la superació del noucentisme i que conduïren a les segones avantguardes figuratives, que ell explorà amb força creativa i radical convicció. En el camp del gravat i de la xilografia catalana del segle XX, la seva obra representa una aportació breu, però potent i destacable.

Eduard Riu-Barrera

Comissàries de l'exposició:

Salomé Cerezuela, Maria Sadurní, Unitat Gràfica

1. RIU SERRA: ESCULTOR

- *3r Saló de Octubre*. Barcelona: Saló de Octubre - Delegación, 1950. Topogràfic: UG-4-C 54/45. **Primer "Saló de Octubre" en què participa Riu Serra.**

- *Esculturas: Riu Serra: Pinturas: Guansé*. Barcelona: Sala Caralt, 1952. Topogràfic: UG-4-C 149/2. **Autorretrat de Riu Serra.**

- *Exposició escultures J. Riu Serra: 31 octubre a 13 novembre 1959*. Sabadell: Academia de Bellas Artes de Sabadell, 1959. Topogràfic: UG-4-C 149/3.

- *Julià Riu Serra donant classe al taller de Modelat de l'Escola Massana*, juny de 1976. Fotografia cedida per a aquesta exposició per Eduard Riu-Barrera.

- *Riu Serra: mostra d'una pila d'anys de feina*. Barcelona: Escola Massana, 1986. Topogràfic: UG-4-C 149/1.

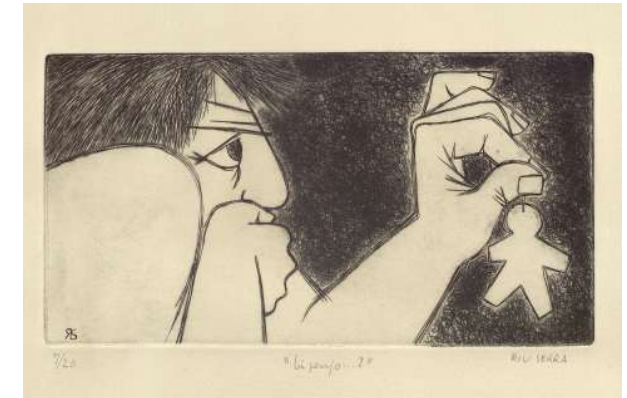
- *8 Saló de Octubre. III Bienal Hispanoamericana de Arte*. Barcelona: Saló de Octubre - Delegación, 1955. Topogràfic: UG-4-C 54/50.

- *Julià Riu Serra a la classe d'escultura de l'Escola Massana*, 1982. Fotografia cedida per a aquesta exposició per Eduard Riu-Barrera.

- *Riu Serra un munt de dibuixos i quelcom més*. [Molins de Rei]: [Associació Amics del Museu], 1996. Topogràfic: UG-4-4731.



2. RIU SERRA: IL·LUSTRADOR I TAMBÉ FLUM



- Barrera i Giralt, M. Rosa; Riu Serra, Julià, il·lustrador. *El Colomar i altres contes*. Barcelona: Joventut, 1983. Topogràfic: 2011-8-5649. **Riu Serra il·lustrà sovint com a Flum l'obra de la seva dona, l'escriptora Maria Rosa Barrera.**

- Soldevila, Ferran; Riu Serra, Julià, il·lustrador. *Guifré el Pilós*. Barcelona: Publicacions de l'Abadia de Montserrat, 1986. Topogràfic: 2011-8-C 91/10.

- Flum. *Dibuix original sobre la diada de Sant Jordi*. [1990?]. Topogràfic: UG-B-1203.

- Riu Serra, Julià. [*Postal-nadala: fotografia de la Via Laietana amb estampats de l'artista*]. Desembre de 1957. Topogràfic: Col·lecció d'autògrafs Ramon Borràs, caps R3. **Manuscrit al verso: "Bones festes / J. Riu Serra / Desembre 1957"**

- Riu Serra, Julià. [*Nadala, estergit d'un trompetista*]. Desembre de 1956. Topogràfic: Col·lecció d'autògrafs Ramon Borràs, caps R3. **Manuscrit al verso: "Bon Nadal / Bon Any / Riu Serra / 1956"**

- Riu Serra, Julià. [*Postal-nadala: Vallvidrera*]. Desembre de 1957. Topogràfic: Col·lecció d'autògrafs Ramon Borràs, caps R3. **Manuscrit al verso: "Bones festes / J. Riu Serra / Desembre 1957"**

- Riu Serra, Julià. *Exlibris Albert Riu*. Ca. 1945. Topogràfic: UG-4-C 150/5.

- Riu Serra, Julià. *Exlibris M [arià] F[ortuny]*. Ca. 1945. Topogràfic: UG-4-C 150/4.

- Riu Serra, Julià. [*Nadala de l'Institut Français*]. Barcelona: Institut Français, 1954. Nadala cedida per a aquesta exposició per Eduard Riu-Barrera.

- Barrera i Giralt, M. Rosa; Riu Serra, Julià, il·lustrador. *Camí a ponent*. Barcelona: Columna, 1989. Topogràfic: 2006-8-23095.

- Riu Serra, Julià. *49ena fira del llibre d'ocasió antic i modern* [cartell i punt de llibre] [Barcelona]: [Gremi de Llibreters de Vell de Catalunya], 2000. Topogràfics: UG-B-6785; UG-4-C 150/1.