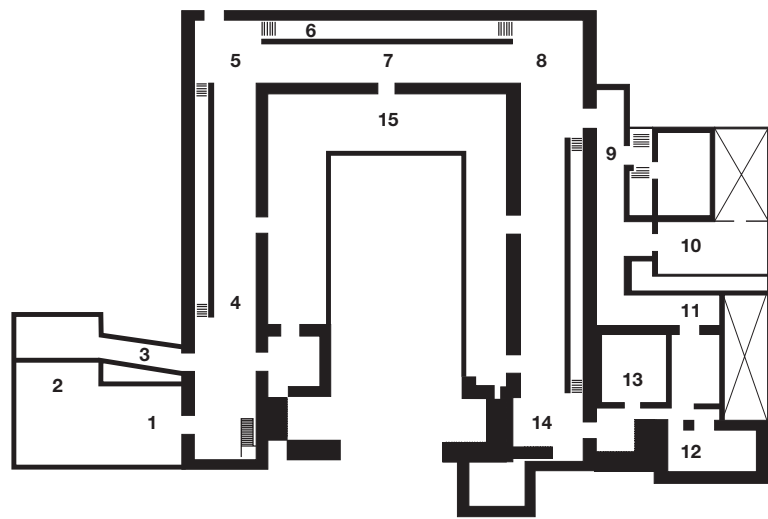


Guia de la visita

La Biblioteca de Catalunya té la seu principal a l'espai de l'antic Hospital de la Santa Creu, una de les mostres més representatives del gòtic civil català, bastit a començament del segle XV. L'Hospital de la Santa Creu, amb les corresponents ampliacions i remodelacions, va funcionar fins la segona dècada del segle XX. La Biblioteca de Catalunya s'hi va instal·lar durant la Guerra Civil, d'acord amb la cessió que li havia estat feta per l'Ajuntament de Barcelona el 1931.



1 Sala Prat de la Riba
L'actual Sala Prat de la Riba, oberta el juny de 2003, és la Sala de consulta de reserva, l'espai destinat a la investigació dels fons més antics i valuosos del patrimoni de la BC. La consulta i reprografia d'aquests materials es fa d'acord amb les mesures adients per a la seva seguretat, preservació i conservació. Aquesta sala havia acollit l'antic auditori de la BC, i posteriorment va ser sala de consulta general.

2 Vitrall
Obra de l'artista Xavier Aballí. Aquarel·la i acrílic sobre vidre. Destaquen tres fulls de diari del diumenge, 15 de desembre de 1996, dia en què es va finalitzar l'obra.

3 Pont de vidre i jardí d'Egipcíaqes
El pont de vidre comunica l'edifici gòtic amb l'edifici de quatre plantes, inaugurat el 1998 i destinat a serveis tècnics. El jardí que dona al carrer d'Egipcíaqes cobreix el dipòsit general, amb una capacitat de 3.600 m2 de superfície. Consta de quatre plantes subterrànies i està equipat amb els sistemes més avançats en climatització, seguretat i distribució.

4 Nau de Ponent i accés a la sala de consulta general
La BC és la biblioteca nacional de Catalunya, que té com a missió recollir, conservar i difondre la producció bibliogràfica del país. La BC posa a disposició dels usuaris tots els llibres, revistes, enregistraments sonors i visuals, mapes, cartells i impresos produïts a Catalunya. Alhora, i des de la seva fundació el 1907, manté un ampli fons de consulta de caràcter humanista i generalista ben divers, incrementada els darrers anys per tot tipus de continguts en suport electrònic.

5 Sala de consulta general
És l'espai destinat a la consulta de documents principalment dels segles XIX-XXI, en diferents suports: llibres, premsa, revistes, i enregistraments sonors i audiovisuals. Per accedir-hi cal cercar en els catàlegs a través dels ordinadors de la sala, que tenen a més accés a altres catàlegs de biblioteques, bases de dades de subscripció, ofimàtica i Internet. La Biblioteca de Catalunya ofereix connexió gratuïta mitjançant ordinador portàtil als seus usuaris i investigadors a través de xarxa sense fils (wifi).

6 Nau de Tramuntana
Sobre els murs d'aquesta nau s'observen unes singulars pintures monocromàtiques del segle XV, constituïdes per diversos grups decoratius que, segons algunes tesis, podrien haver servit com a marc d'una altra imatge o retaule. Hi destaquen, a la part central, unes pintures amb escenes bíbliques.

7 Cabines per a investigadors
Properes a les taules de consulta hi ha diverses cabines destinades als usuaris que duen a terme treballs d'investigació. Aquests espais es lloguen –per un període mínim d'una setmana– amb l'objectiu de facilitar la comoditat i l'agilitat en els processos de consulta.

8 Taulell de reprografia
La Biblioteca de Catalunya posa a disposició dels usuaris els equips més moderns i adequats que permeten fer reproduccions sense malmetre el document. Actualment es poden obtenir reproduccions en suport paper i en suport digital de manera immediata fins a 20 unitats. En el cas de les reproduccions subjectes a drets de la propietat intel·lectual, cal respectar la legislació vigent.

9 Pedra litogràfica
Descoberta a finals del segle XVIII, la litografia és una tècnica per il·lustrar llibres, fullets, cartells, anuncis... La Biblioteca de Catalunya en té diverses mostres, com la de l'escut de la Junta de Comerç (obra de Josep March, l'any 1815), que constitueix el document més antic de l'Estat espanyol fet amb aquesta tècnica; a més d'excel·lents col·leccions de matrius xilogràfiques i planxes de gravats.

10 Museu del Llibre Frederic Marès
En aquesta magnífica sala, anomenada del Via Crucis i que data de finals del segle XVII, es mostra una selecció d'entre els gairebé dos mil documents –manuscrits, pergamins, impresos, gravats i enquadernacions– que l'escultor Frederic Marès i Deulovol (1893-1991) va donar a la Biblioteca de Catalunya. Els documents exposats abasten un ventall de peces que s'inicia amb un pergami del segle XI, on destaca una relligadura carolíngia de plata repussada (probablement del segle IX o X), ornada amb un camafeu romà datable al segle III. Els documents es distribueixen en vitrines que acullen pergamins, manuscrits, impresos (segles XV-XVIII), gravats, i enquadernacions (segles XV-XX). Presideix la sala una taula gòtica que representa el beat Ramon Llull, donada també per Frederic Marès. A les parets del voltant, es poden veure les efigies de personalitats del pensament i les lletres catalanes, esculpides pel mateix Marès.

11 Avantsala
Arrambador de rajoles vidrades (segles XVII-XVIII). En temps de l'antic Hospital de la Santa Creu, en aquesta sala s'havien atès malalts del Gremi de Carders de llana. **Tapís** teixit amb seda i llana. Formava part d'un conjunt de vuit tapissos, anomenat "Els amors de Mercuri i Hersé"; aquesta escena correspon a Mercuri en el moment en què veu Hersé. Fabricat a Brussel·les en la segona meitat del segle XVI, mostra certa influència italiana i porta la marca de l'empresari Guillem Panemark. **Mapamundi de Juan de la Cosa (1450-1510)**. Es tracta d'un facsimil de començament del segle XIX que reproduïx un mapamundi que abasta Europa, Àfrica, bona part d'Àsia i, per primera vegada, la costa oriental americana. L'original d'aquesta carta de navegació es conserva a Madrid, al Museo Naval.

12 Rajola de l'antic Hospital
La rajola d'aquesta paret indica un número de l'lit de l'antic Hospital de la Santa Creu. Fins l'any 1929, l'actual edifici que ocupa la BC havia estat la seu del principal hospital de la ciutat, impulsat sota el regnat de Martí l'Humà, que amb el pas dels segles va ser objecte de diverses ampliacions, remodelacions i transformacions.

13 Sala Cervantina
Aquesta sala noble reuneix bona part d'una de les millors col·leccions públiques mundials especialitzades en l'obra de Miguel de Cervantes. Originals de les primeres edicions, exemplars de bibliòfil i publicacions de l'obra cervantina en més de vint idiomes, entre d'altres, palesen el valor d'aquest material. La col·lecció inicial va pertànyer a Isidre Bonsoms, que la va cedir a la BC.

14 Maqueta
Maqueta del recinte de l'antic Hospital de la Santa Creu que mostra el conjunt d'edificis integrat per l'antic Hospital de la Santa Creu (seu actual de la Biblioteca de Catalunya, l'Escola Massana i la Biblioteca Pública de la Santa Creu i Sant Pau), l'antiga Casa de Convalescència (actual seu de l'Institut d'Estudis Catalans), i les Reials Acadèmies de Farmàcia i Medicina. Va ser realitzada el 1991 amb motiu de l'avantprojecte de les obres de remodelació de la BC.

15 Balcó gòtic
Vista des del balcó gòtic de la BC, des del qual s'observa el pati del recinte. Des del carrer de l'Hospital, i també des del carrer del Carme, s'arriba als jardins de l'antic Hospital, que acullen tarongers, acàcies i una xicranda, i donen pas a l'entrada de l'Escola Massana (escola de Belles Arts), el pou i la font, del segle XVI, i la creu barroca (segle XVII) obra de Bernat Vilar. Es pot observar també l'escala monumental, amb la imatge de Sant Roc, que dona accés a les dependències de la Biblioteca de Catalunya, i al seu costat, la magnífica reixa del segle XVI que correspon a l'antiga farmàcia de l'Hospital. Simètrica a l'escala de Sant Roc, hi ha l'escala de la Caritat.

Guía de la visita

La Biblioteca de Catalunya tiene la sede principal en el espacio del antiguo Hospital de la Santa Creu, una de las muestras más representativas del gótico civil catalán, fundado a principios del siglo XV. El Hospital de la Santa Creu, con las correspondientes ampliaciones y remodelaciones, funcionó hasta la segunda década del siglo XX. La Biblioteca de Catalunya se instaló allí durante la Guerra Civil, de acuerdo con la cesión que le había hecho el Ayuntamiento de Barcelona en 1931.

1. Sala Prat de la Riba
La actual Sala Prat de la Riba, abierta en junio del 2003, es la Sala de consulta de reserva, el espacio destinado a la investigación de los fondos más antiguos y valiosos del patrimonio de la BC. La consulta y reprografia de estos materiales se hace de acuerdo con las medidas apropiadas para su seguridad, preservación y conservación. Esta sala había acogido el antiguo auditorio de la BC, y posteriormente era sala de consulta general.

2. Vidriera
Obra del artista Xavier Aballí. Acuarela y acrílico sobre vidrio. Destacan tres hojas de diario del domingo, 15 de diciembre de 1996, día en que se terminó la obra.

3. Puente de vidrio y jardín de Egipcíaqes
El puente de vidrio comunica el edificio gótico con el edificio de cuatro plantas, inaugurado en 1998 y destinado a servicios técnicos. El jardín que da a la calle de Egipcíaqes cubre el depósito general, con una capacidad de 3.600 m² de superficie. Consiste en cuatro plantas subterráneas y está equipado con los sistemas más avanzados de climatización, seguridad y distribución.

4. Nave de Poniente y acceso a la sala de consulta general
La BC es la biblioteca nacional de Catalunya, que tiene como misión recoger, conservar y difundir la producción bibliográfica del país. La BC pone a disposición de los usuarios todos los libros, revistas, registros sonoros y visuales, mapas, carteles e impresos producidos en Catalunya. A la vez, y desde su fundación en 1907, mantiene un amplio fondo de consulta de carácter humanista y generalista de carácter diverso, incrementado en los últimos años por todo tipo de contenidos en soporte electrónico.

5. Sala de consulta general
Es el espacio destinado a la consulta de documentos principalmente de los siglos XIX-XXI, en diferentes soportes: libros, prensa, revistas y registros sonoros y audiovisuales. Para tener acceso a ellos, se ha de buscar en los catálogos a través de los ordenadores de la sala, que tienen, además, acceso a otros catálogos de bibliotecas, bases de datos de suscripción, ofimática e Internet. La Biblioteca de Catalunya ofrece conexión gratuita por medio de ordenador portátil a sus usuarios e investigadores a través de red inalámbrica (wifi).

6. Nave de Tramontana
Sobre los muros de esta nave se observan unas singulares pinturas monocromáticas del siglo XV, constituidas por diversos grupos decorativos que, según algunas tesis, podrían haber servido como marco de otra imagen o retablo. Destacan, en la parte central, unas pinturas con escenas bíblicas.

7. Cabinas para investigadores
Cerca de las mesas de consulta hay varias cabinas destinadas a los usuarios que llevan a cabo trabajos de investigación. Estos espacios se alquilan –por un período mínimo de una semana– con el objetivo de facilitar la comodidad y la agilidad en los procesos de consulta.

8. Mostrador de reprografia
La Biblioteca de Catalunya pone a disposición de los usuarios los equipamientos más modernos y adecuados que permiten hacer reproducciones sin dañar el documento. Actualmente se pueden obtener reproducciones en soporte papel y en soporte digital de manera inmediata hasta 20 unidades. En el caso de las reproducciones sujetas a derechos de la propiedad intelectual, hay que respetar la legislación vigente.

9. Piedra litográfica
Descubierta a finales del siglo XVIII, la litografía es una técnica para ilustrar libros, folletos, carteles, anuncios... La Biblioteca de Catalunya tiene varias muestras, como el escudo de la Junta de Comerç (obra de Josep March, el año 1815), que constituye el documento mas antiguo del Estado español producido con esta técnica; además de excelentes colecciones de matrices xilográficas y planchas de grabados.

10. Museo del Libro Frederic Marès
En esta magnífica sala, llamada del Via Crucis y que data de finales del siglo XVII, se muestra una selección de los casi dos mil documentos –manuscritos, pergaminos, impresos, grabados y encuadernaciones– que el escultor Frederic Marès i Deulovol (1893-1991) donó a la Biblioteca de Catalunya. Los documentos expuestos constituyen un abanico de piezas que se inicia con un pergamino del siglo XI, donde destaca una encuadernación carolíngia de plata repujada (probablemente del siglo IX o X), adornada con un camafeo romano que se puede datar del siglo III. Los documentos se distribuyen en vitrinas que acogen pergaminos, manuscritos, impresos (siglos XV-XVIII), grabados y encuadernaciones (siglos XV-XX). Preside la sala un retablo gótico que representa al beato Ramon Llull, donado también por Frederic Marès. En las paredes de alrededor, se pueden ver las efigies de las personalidades del pensamiento y las letras catalanas, esculpidas por el mismo Marès.

11. Antesala
Arrimadero de azulejos vidriados (siglos XVII – XVIII). En tiempos del antiguo Hospital de la Santa Creu, en esta sala se había atendido a enfermos del Gremio de Cardadores de lana. **Tapiz** tejido con seda y lana. Formaba parte de un conjunto de ocho tapices, titulado "Los amores de Mercurio y Hersé"; esta escena corresponde a Mercurio en el momento en que ve a Hersé. Fabricado en Bruselas en la segunda mitad del siglo XVI, muestra cierta influencia italiana y lleva la marca del empresario Guillermo Panemark. **Mapamundi de Juan de la Cosa (1450-1510)**. Se trata de un facsimil de principios del siglo XIX que reproduce un mapamundi que abarca Europa, África, gran parte de Asia y, por primera vez, la costa oriental americana. El original de esta carta de navegación se conserva en Madrid, en el Museo Naval.

12. Azulejo del antiguo Hospital
El azulejo de esta pared indica un número de cama del antiguo Hospital de la Santa Creu. Hasta el año 1929, el actual edificio que ocupa la BC había sido la sede del principal hospital de la ciudad, impulsado bajo el reinado de Martín el Humano, que con el paso de los siglos fue objeto de varias ampliaciones, remodelaciones y transformaciones.

13. Sala Cervantina
Esta sala noble reúne gran parte de una de las mejores colecciones públicas mundiales especializadas en la obra de Miguel de Cervantes. Originales de las primeras ediciones, ejemplares de bibliófilos y publicaciones de la obra Cervantina en más de veinte idiomas, entre otros, muestran el valor de este material. La colección inicial perteneció a Isidre Bonsoms, que la cedió a la BC.

14. Maqueta
Maqueta del recinto del antiguo Hospital de la Santa Creu que muestra el conjunto de edificios integrados por el antiguo Hospital de la Santa Creu (sede actual de la Biblioteca de Catalunya, la Escuela Massana y la Biblioteca Pública de la Santa Creu y Sant Pau), la antigua Casa de Convalescència (actual sede del Institut d'Estudis Catalans), y las Reales Academias de Farmacia y Medicina. Fue realizada en 1991 con motivo del anteproyecto de las obras de remodelación de la BC.

15. Balcón gótico
Vista desde el balcón gótico de la BC, desde el cual se observa el patio del recinto. Desde la calle del Hospital, y también desde la calle del Carme, se llega a los jardines del antiguo Hospital, que acogen naranjos, acacias y una jacarandá, y dan paso a la entrada de la Escuela Massana (escuela de Bellas Artes), el pozo y la fuente, del siglo XVI, y la cruz barroca (siglo XVII), obra de Bernat Vilar. Se puede observar también la escalera monumental, con la imagen de San Roque, que da acceso a las dependencias de la Biblioteca de Catalunya, y a su lado, la magnífica reja del siglo XVI que corresponde a la antigua farmacia del hospital. Simétrica a la escalera de San Roque, está la escalera de la Caridad.

Visitors' guide

The *Biblioteca de Catalunya's* headquarters is located within the building of the former *Hospital de la Santa Creu*, which was founded at the beginning of the 15th century and remains one of the most typical examples of the Catalan "civilian gothic" style. The *Hospital de la Santa Creu*, through several extensions and refurbishments, has been active until the second decade of the 20th century. The *Biblioteca de Catalunya* (BC) was installed here during the Spanish Civil War (1936-1939), as a result of the concession granted by the Barcelona City Council in 1931.

1. Prat de la Riba Room
The current Prat de la Riba Room, inaugurated in June 2003, is the reading room for rare books and special collections, the area dedicated to scholarship pursuits using the oldest and most valuable items within the BC's heritage. The consultation and reproduction of those documents require the relevant procedures to ensure their security, preservation and conservation.

2. Stained glass window
Work by the artist Xavier Aballí. Watercolour and acrylic on glass. Three newspaper pages are displayed, all of the 15th December 1996 issue, day on which the work was finished.

3. Glass bridge and Egipcíaqes garden
The glass bridge connects the gothic ensemble to the four storey building, inaugurated in 1998, that hosts the technical services. The garden, leading to carrer Egipcíaqes, actually covers the general deposit, a 3,600 m² area distributed into 4 underground levels all equipped with the most advanced systems for air conditioning, documents circulation, and security.

4. Western aisle and access to the general reading room

The BC is the national library of Catalonia, the mission of which is to collect, to conserve and to disseminate the bibliographical production of the country. The BC makes available all of the books, serials, audio and video recordings, maps, posters and other printed documents issued in Catalonia. At the same time, and since its foundation in 1907, it keeps a large and varied collection, both general and humanist, which has been expanded over the last few years with all kinds of electronic documents.

5. General reading room

This area is dedicated to the consultation of documents from the 19th century on, with various formats: books, newspapers, magazines, audio and video recordings. The users may obtain those documents after having them searched on the reading room computers, which also provide access to catalogues of other libraries, subscription databases, office technology and internet. The Biblioteca de Catalunya offers free connection to all users and scholars equipped with a laptop computer through a wireless network.

6. Northern aisle

The walls in this hall are adorned with peculiar monochrome paintings of the 15th century consisting of several decorative ensembles which, according to some theories, may have been the frames for other paintings or carvings. Noteworthy is the group of biblical scenes in the central section.

7. Carrels

Near the reading tables are several carrels destined to users carrying out research projects. Those rooms may be rented – for a one week minimum duration- with the objective of improving convenience and mobility in the processes of consulting.

8. Reprography desk

The Biblioteca de Catalunya provides its users with the most up-to-date and relevant equipment to make reproductions without harming the original document. Currently, commands of paper or digital reproductions of up to 20 units are processed immediately. A particular attention is given to the respect of the legislation on copyright.

9. Lithographic stone

Discovered at the end of the 18th century, lithography is a printing technique implemented to illustrate books, pamphlets, posters, advertisements... The Biblioteca de Catalunya owns several examples of these stones - such as the coat of arms of the *Junta de Comerç* (by Josep March, 1815), which is the oldest document produced in Spain using the technique – as well as excellent collections of xylographic and copper templates

10. Frederic Marès Book Museum

In the magnificent hall of the Stations of the Cross (*Via Crucis*), built at the end of the 17th century, is displayed a selection made among the 2000 pieces - manuscripts, parchments, printed texts, engravings, book bindings - donated by the sculptor Frederic Marès i Deulovol (1893-1991) to the *Biblioteca de Catalunya*.

The documents exhibited cover a wide range of pieces, beginning with an 11th century parchment. Particularly highlighted is the embossed silver binding (probably 9th or 10th century), itself adorned with a 3rd century AD Roman medal. The display cases gather the documents according to their type: Parchments, manuscripts, printed texts (15th-18th centuries), engravings, book bindings (15th-20th centuries).

The masterpiece dominating the far end wall is a gothic retable representing Blessed Ramón Llull, a donation of Frederic Marès as well. The surrounding walls are adorned with portraits of prominent Catalan thinkers and writers, sculpted by Frederic Marès himself.

11. Antechamber

Ceramic wall of azulejos (glazed tiles) of the 17th-18th centuries. In the former *Hospital de la Santa Creu*, the sick members of the wood-carders guild were attended here.

Tapestry woven with silk and wool. It was part of a eight pieces collection telling *The Loves of Mercury and Herse*. This particular piece depicts the scene when Mercury first sees Herse. Made in Brussels in the second half of the 16th century, it shows a certain Italian influence, and bears the mark of the businessman Guillermo Panemark.

Map of the World by Juan de la Cosa (1450-1510). It is a facsimile made at the beginning of the 19th century, reproducing a map that depicts Europe, Africa, a large part of Asia and, for the first time, the American eastern coast. The original of this navigation chart is kept in the Madrid Naval Museum.

12. Hospital tile

The *azulejo* on this wall bears a bed number of the former *Hospital de la Santa Creu*. Until 1929, the building presently occupied by the BC has been the setting of the city's main hospital, promoted during the reign of King Martin the Humane of Aragon, and subject to various extensions and remodelling through the course of time.

13. Cervantine hall

This noble hall houses a large part of one of the best public collection in the world gathered around the works of Miguel de Cervantes. First editions originals, collector's editions and translations into more than twenty languages, among other arguments, give its particular value to this material. The initial collection belonged to Isidore Bonsoms, who donated it to the BC.

14. Scale model

This scale model depicts the architectural ensemble gathering the former Hospital de la Santa Creu (current setting for the *Biblioteca de Catalunya*, the *Escola Massana* and the *Biblioteca Pública de la Santa Creu i Sant Pau*), the former *Casa de Convalescència* (currently housing the *Institut d'Estudis Catalans*), and the *Reials Acadèmies de Farmàcia i Medicina*. It was made in 1991 as part of the proposals for the remodelling of the BC.

15. Gothic balcony

From the library's gothic balcony one can have a point of view on the site's courtyard. The *carrer de l'Hospital* and the *carrer del Carme* both have accesses to the former hospital's gardens - planted with orange trees, acacias and a jacaranda – that lead to the entrance of the *Escola Massana* (school of fine arts), the 16th century well and fountain, and the baroque cross (17th century, work of Bernat Vilar).

One can also see the monumental steps, adorned with a statue of Saint Roch, that lead to the holding of the *Biblioteca de Catalunya*, and, just next to it, the gorgeous 16th century grille that protected the former hospital's pharmacy. Symmetrically facing the Saint Roch stairway is the *Caritat* stairway.

Benvinguts a la Biblioteca de Catalunya

El recorregut per la BC es realitza per alguns dels principals espais de la seva seu, l'antic Hospital de la Santa Creu.

La BC és la biblioteca nacional de Catalunya, i la seva missió es fonamenta en tres eixos bàsics:

- **Recollir, conservar i difondre la producció bibliogràfica catalana**
- **Vetllar per la conservació i la difusió del patrimoni bibliogràfic**
- **Mantenir la condició de centre de consulta i recerca científica de caràcter universal**

Aquesta jornada de portes obertes pretén mostrar les dependències de la BC, exposar una mostra del seu valuós fons documental i remarcar el paper determinant que juga la institució en el mapa cultural del país.

Al llarg de l'itinerari trobareu professionals a qui us podeu adreçar per ampliar la informació sobre la BC.

Bienvenidos a la Biblioteca de Catalunya

El recorrido por la BC se realiza por los espacios más destacados de su sede, el antiguo Hospital de la Santa Creu. La BC es la biblioteca nacional de Catalunya y su misión se basa en tres ejes principales:

- **Recoger, conservar y difundir la producción bibliográfica catalana**
- **Velar por la conservación y la difusión del patrimonio bibliográfico**
- **Mantener la condición de centro de consulta e investigación científica de carácter universal**

Esta jornada de puertas abiertas pretende mostrar las dependencias de la BC, exponer una muestra de su valioso fondo documental y poner de relieve el papel determinante que juega la institución en el mapa cultural del país.

A lo largo del itinerario encontrará a profesionales a quienes se puede dirigir para ampliar la información sobre la BC.

Welcome to the Biblioteca de Catalunya

The tour through the Biblioteca de Catalunya glances through some of the main areas of its headquarters, the former *Hospital de la Santa Creu*. The BC is the national library of Catalonia, and its mission consists of three basic principles:

- **To collect, conserve and disseminate the bibliographical output of Catalonia**
- **To oversee the conservation and dissemination of the bibliographical heritage**
- **To maintain its status as a universal centre for scientific research and consultation**

This open day aims at presenting the various sections of the BC, at demonstrating its wealth in documentary resources and at underlining the vital role the institution plays in the cultural grid of the country.

Throughout your itinerary, you will find professionals whom you may consult to get further information on the BC.

BC Biblioteca de Catalunya

Generalitat de Catalunya
Departament de Cultura
i Mitjans de Comunicació

BC Biblioteca de Catalunya

Generalitat de Catalunya
Departament de Cultura
i Mitjans de Comunicació