

5. DISSENYADOR GRÀFIC

- Projecte de cartell per a les festes de la Mercè. 1956. 3 dibuixos, guaix sobre paper. El guanyador del concurs per al cartell oficial de 1956 va ser Jordi Pla Domènech.

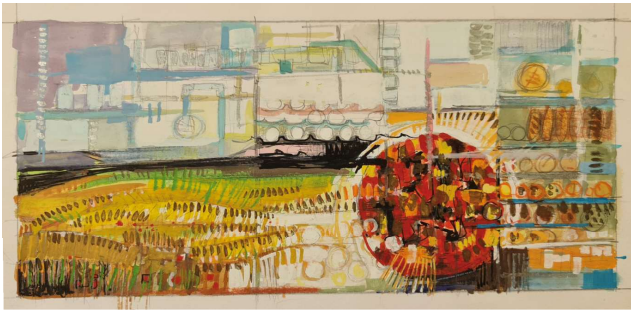
- Estanislau Torres. *Fum d'ara*. Barcelona: Albertí, 1959 (Nova Col·lecció lletres; 54) Coberta de Jordi Vila Rufas. Jordi Vila Rufas va dissenyar una vintena de cobertes de la "Nova Col·lecció lletres" de l'editorial Albertí.

- Logotip d'un esquiroi per a la urbanització Fontpineda, a Pallejà, aprox. 1965. A Fontpineda, Jordi Vila Rufas tenia casa i estudi.

- Capçalera i coberta per al núm. 227 de la revista *Tretzevents*, 15-III-1975. Dibuix i aquarel·la.

- Dissenys de logotips, estampacions i material de promoció per a la marca tèxtil Piera Canals, 1975-1976. Un cartell, dos logotips de la sèrie "peces", minuta i nota de Jordi Vila Rufas.

6. DARRERS TREBALLS



- *Perfil de dona amb rinxols*. Dibuix preparatori. post. 1982. Tècnica mixta amb retolador, ceres i guaix sobre paper continu d'impressora matricial.

- *Blatifoc*. Dibuix preparatori per a un mural per a l'empresa T-500 Ibérica S.A. 1983. Llapis, aquarel·la, guaix.

- Bases del concurs T-500 Ibérica i carta de Jordi Vila Rufas a Joan Ehlis. 1983.

- *Sèrie Venus, o Senyores*. Dibuix preparatori per a un quadre de la sèrie. ca. 1988. Llapis i aquarel·la. Al marge, indicacions de l'artista a llapis.

- *Sant Jordi*. Dibuix original preparatori per a un retaule. ca. 1989. Tinta i aquarel·la.

- *Llunàtica III*. Dibuixos preparatoris per a un quadre de la sèrie llunàtiques. ca. 1995. Llapis i aquarel·la.

"L'obra de Jordi Vila Rufas, creada en temps difícils, és un cant a les llibertats personals i una afirmació dels drets col·lectius. Feta des de Catalunya i per a Catalunya té sentit universal com ha d'ésser amb tota veritable obra d'art".

Josep M. Cadena (2005)

7. EXPOSICIONS INDIVIDUALS

- **Sala Vayreda** (Barcelona), gener de 1951.
- **Galeria de Arte Dintel** (Santander), juny 1956.
- **Cúpula Coliseum** (VII Saló del Hogar moderno) (Barcelona), novembre-desembre [1957?].
- **Sala Rovira** (Barcelona), abril 1957.
- **Galeria de Arte Dintel** (Santander), maig 1959.
- **Galeria Jaimes** (Barcelona), 1960.
- **Galeria de Arte Dintel** (Santander), juny 1961.
- **Albiac, galeria de Arte** (Saragossa), desembre 1965.
- **Ágora: arte y decoración** (Barcelona), febrer 1966.
- **Sala d'art Empordà** (Palafrugell), setembre-octubre 1973. Junt amb Carme Llorens.
- **Grifé & Escoda** (Barcelona), desembre 1974 - gener 1975.
- **VilassArt** (Vilassar de Mar), març - abril 1978.
- **Grifé & Escoda** (Barcelona), febrer 1984.
- **Grifé & Escoda** (Barcelona), octubre 1988.
- **Grifé & Escoda** (Barcelona), novembre 1995.

JORDI VILA RUFAS

De l'art i de l'ofici

del 19 de desembre de 2024
al 22 de Gener de 2025



Jordi Vila Rufas



Biblioteca de Catalunya



Generalitat de Catalunya



Horari de visita

De dilluns a divendres, de 9 a 20 h.
Dissabtes, de 10 a 14 h.

www.bnc.cat



Biblioteca de Catalunya

Carrer de l'Hospital 56 - 08001 - Barcelona
Tel. 93 270 23 00 - A/e: bustia@bnc.cat

JORDI VILA RUFAS De l'art i de l'ofici

Jordi Vila Rufas (Barcelona, 1924 - 2011) pertany a una nissaga d'artistes. El pare –i també mestre–, Joan Vila 'd'Ivori', va saber estimular els fills, Jordi, i el seu germà Francesc d'Assís (Cesc) –amb qui va col·laborar diverses vegades–, en les seves primeres passes com a artistes. Els dos germans van estudiar a l'Escola Massana, on Jordi va ser alumne des de l'any 1941, i després professor, des del 1952 i fins al 1990 aproximadament.

Descrit per Josep F. Ràfols com a pintor i retaulista, Vila Rufas ens ha llegat gran quantitat d'obra tant a edificis civils com religiosos. Com a retaulista, destacà amb obres que entronquen tècnicament amb la tradició gòtica –com són les aplicacions de pa d'or o argent o els brunyits– que transporta al seu estil a partir de la combinació amb tècniques modernes. Com a pintor, ens ha deixat obra a molts edificis d'arreu de Catalunya. Cal, però, destacar també la seva tasca com a il·lustrador i dissenyador, tant de publicitat com de recordatoris i altres efímers i objectes decoratius.

El seu estil pertany al que s'ha definit com a nova figuració de mitjans del XX, és a dir, un corrent figuratiu –o abstracte-figuratiu– coetani a les segones avantguardes abstractes amb les quals va conviure. Una figuració que ell vehiculà a partir d'un expressionisme esbossat i estilitzat, alhora que geometritzant.

Hereu d'oficis artístics de l'Escola Massana en uns anys en què encara s'arrossega cert tarannà noucentista en l'ensenyament, la seva relació amb la *traditio* l'expressà amb el gust per l'ús en les seves obres de la proporció àuria com a bastidor a nivell compositiu. I en una època en què la Massana s'aproximava al que s'entenia com una escola de belles arts, Vila Rufas afirmava '*Nosaltres som una escola d'oficis, no una escola de literatura*', donant valor així a la tradició i a l'ofici artístic, en què hi va introduir elements diferencials o de certa aproximació a la modernitat.

Obres importants en la seva trajectòria són els retaules de l'església de Sant Joan de Vilassar (1948-1954), els retaules de Sant Cugat (1953) o la capella del Col·legi Adela de Trenquellon de Barcelona (1960). Va exposar a diverses sales barcelonines i certàmens, com la Sala Vayreda, Jaimes, els Salons de Maig, etc., i va obtenir premis en algunes mostres col·lectives, com l'Exposició Nacional d'Arts Decoratives de 1947. Fou present també a diverses ciutats espanyoles com Madrid i Salamanca, i des de París va formar part del *Groupe Reflets*. També va participar en diverses col·lectives a Nova York i Chicago l'any 1960.

La selecció de peces que presentem ens permet tenir una visió a vol d'ocell de les diferents vessants de la seva obra a partir, bàsicament, d'estampes, materials efímers, esbossos i dibuixos previs, els quals ens proporcionen una aproximació al procés creatiu d'un artista que mereix ser reivindicat i estudiat com un dels representants de la nova figuració catalana del segle XX.

Roser Insenser Brufau
Xavier Soler Àvila
Unitat Gràfica

“Les avantguardes .. han condemnat al retaule a una tècnica quasi mística i artesana, mantinguda per uns pocs pintors que han quedat marginats. Un d'aquest és Jordi Vila... en la seva obra trobem ... la lluita per la supervivència d'unes tècniques minoritàries, ... i una estètica que té el seu origen en l'estilització de la figura i en la barreja de diferents aportacions de l'avantguarda.”

Francesc Miralles (1988)

1. PRIMERS ANYS. ELS DIBUIXOS ACADÈMICS



- Quadern d'apunts i exercicis de dibuix, detall d'un apunt. 1940. Llapis.
- Caps de nen, estudi. ca. 1947. Carbó.
- Retrat de noia. ca. 1947. Llapis de colors.

2. ELS RETAULES RELIGIOSOS

Església de Sant Joan de Vilassar (1948-1954):

- *Retaule de Sant Isidre*: dibuixos preparatoris. ca. 1948. Aquarel·les. Sant Isidre presidint el tríptic, flanquejat per Sant Antoni de Pàdua i Sant Antoni Abat, a banda i banda, dos retaules més petits: en un d'ells es reconeix Sant Cristòfol i possiblement una altra versió de Sant Isidre.
- *Santa Helena*: dibuix preparatori. ca. 1948. Aquarel·la.
- Estudi de cabellera de Santa Helena. ca. 1948. Llapis.
- Nota manuscrita de mossèn Joan Roig, rector de la Parròquia de Sant Joan de Vilassar, amb algunes observacions i propostes de canvis sobre els retaules de Santa Helena i de Santa Caterina. Vilassar, 24 d'agost de 1948.

Capella del Centre Borja de Sant Cugat (1957):

- *Sant Pere Claver*, retaule per a un dels altars laterals de la capella del Centre Borja de Sant Cugat del Vallès, 1956. Dibuix a llapis amb quadrícula.
- *Sant Pere Claver*, retaule a la capella del Centre Borja. Barcelona: Escudo de oro, 1971. Postal.

3. VITRALLS I PINTURA MURAL

Capella del col·legi Adela de Trenquellon (Marianistes), Barcelona (1960):

- Vitralls de la capella: dibuix preparatori. ca. 1959. Aquarel·la.
- Disseny per a un vitrall amb el símbol del colom. ca. 1959. Llapis i aquarel·la.

Sales de vetlla i mural del Serveis Funeraris de Sancho d'Àvila "Pompas Fúnebres", Barcelona (1967 i 1976):

- Vitrall per a les sales de vetlla: dibuix preparatori. 1967. Aquarel·la.
- Tríptic mural per a la capella: dibuix preparatori. 1976. Aquarel·la i pa d'or.

4. GRAVADOR



- *Sagrada Família*. Dibuix original de Jordi Vila Rufas. Felicitació de Nadal. [Barcelona?]: Heliograv. F. Mèlich, [1950?]. Fotogravat.
- *Dona de perfil, o Mare*. ca. 1970?. Aiguafort amb pa d'or. Exemplantar núm. 25/40.
- *Perfil de dona amb rinxols*. 1990. Serigrafia amb pa d'argent. Exemplantar núm. 24/25.

Recordatoris: esqueles i natalicis de la Família Vila Rufas

- Recordatori del naixement de Georgina Vila Llorens, 1954. Xilografia original, i recordatori.
- Esquela de Ramon Rufas Gimeno, Il·lustració de Jordi Vila Rufas. 1958. Linogravat, anvers i revers.
- Recordatori del naixement d'Elisenda Vila Llorens. 1962. Recordatori.