

PUBLICACIONS EN SÈRIE
Llista de comprovació per a la creació de registres bibliogràfics en RDA

Redactat per la Subcomissió Tècnica d'RDA
de la Comissió Assessora de Catalogació de la Biblioteca de Catalunya
(Setembre 2016)



Barcelona 2016

SUMARI

INTRODUCCIÓ.....	3
DECISIONS PRÈVIES.....	4
ELEMENTS DEL REGISTRE BIBLIOGRÀFIC.....	5
1 Identificació de les manifestacions i els ítems.....	6
2 Elements dels punts d'accés autoritzats.....	11
2.1 Elements d'un punt d'accés autoritzat que identifiquen l'obra o l'expressió.....	11
2.2 Elements d'un punt d'accés autoritzat per identificar una persona.....	12
2.3 Elements d'un punt d'accés autoritzat per identificar una família.....	13
2.4 Elements d'un punt d'accés autoritzat per identificar una entitat corporativa.....	13
2.5 Altres relacions recomanades.....	14
BIBLIOGRAFIA.....	15

INTRODUCCIÓ

Aquest document llista dels elements que s'han d'incloure en els registres bibliogràfics de les publicacions en sèrie textuals d'acord amb els conjunts d'elements bàsics d'RDA establerts per la Subcomissió Tècnica d'RDA de la Comissió Assessora de Catalogació de la Biblioteca de Catalunya (juny 2015). No estan contemplades les publicacions en sèrie no textuals o de matèries especials (dret, música, etc.) ni els recursos integrants.

Aquesta llista de comprovació està pensada com un ajut per als catalogadors per a la creació original de registres bibliogràfics en RDA. És fonamenta en les instruccions d'RDA, la puntuació ISBD, la codificació del Format MARC 21 i els estàndards i recomanacions del CONSER¹.

Els enllaços que es proporcionen de les instruccions d'RDA són d'[RDA Toolkit](#), un recurs en línia d'accés per subscripció. Es preveu que l'any vinent la traducció catalana estigui disponible dins d'aquesta eina.

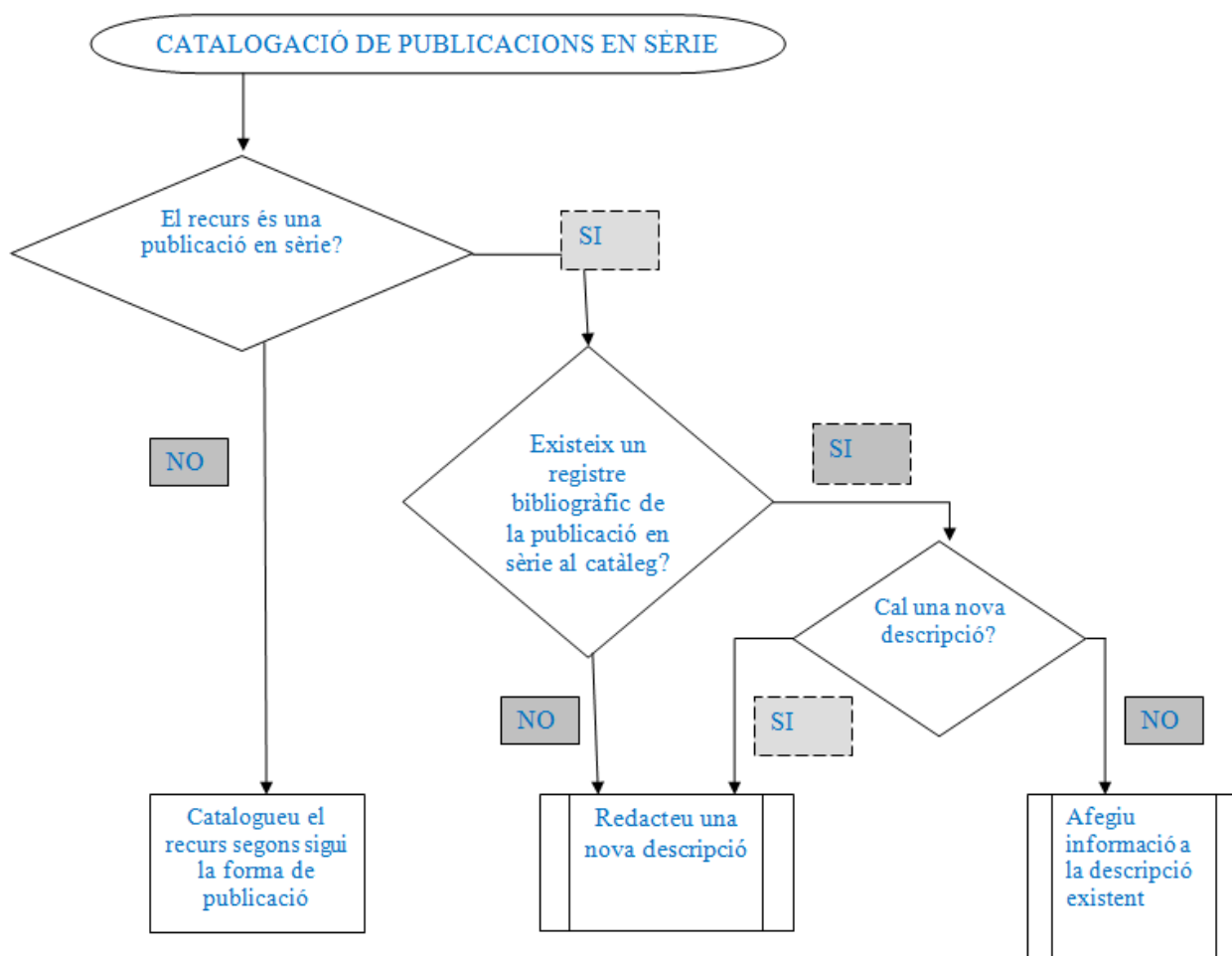
Subcomissió Tècnica d'RDA

Setembre 2016

¹ CONSER - Cooperative Online Serials Program < <http://www.loc.gov/aba/pcc/conser/> > [Consulta: 22 juny 2016].

DECISIONS PRÈVIES

1. Confirmeu que el vostre document és una publicació en sèrie, vegeu les definicions d'RDA [2.13](#).
2. Si existeix un registre bibliogràfic a la base de dades, consulteu RDA [1.6.2](#) per tal de determinar si cal crear un nou registre bibliogràfic o afegir informació a l'existent. Si no cal fer un nou registre bibliogràfic, seguiu les instruccions d'RDA relacionades amb els elements que han sofert canvis (ex.: seguiu les instruccions RDA [2.3.2.12.2](#) per a l'enregistrament de canvis menors en el títol propi, RDA [2.4.1.10.2](#) per enregistrar canvis en les mencions de responsabilitat, [3.21.4](#) per enregistrar canvis en les característiques del suport físic).
3. Es recomana treballar a partir de plantilles de catalogació predeterminades en funció de la forma de publicació, del tipus de contingut i del tipus de suport físic principal.



4. Bases per a la identificació del recurs
Com a base per identificar el recurs, seguiu les instruccions RDA [2.1.2.3](#) (per exemple, si el recurs té números o parts numerats seqüencialment, trieu una font d'informació que identifiqui el número o la part disponible amb la numeració més baixa). Es recomana fer sempre una nota (camp 588) de cara a la identificació dels primers i darrers números del recurs.
5. Font preferida d'informació
Apliqueu RDA [2.2.2.2](#) per determinar la font preferida d'informació. En general:

- Utilitzeu la portada, pàgina del títol o fitxa de títol (o una imatge corresponent) com a font preferida d'informació.
- Si el recurs no té portada, full de títol o fitxa de títol (o una imatge corresponent), useu com a font preferida d'informació la primera de les fonts següents que porti un títol:
 - a) una coberta (o una imatge d'una coberta);
 - b) un títol inicial (o una imatge d'un títol inicial);
 - c) una capçalera (o una imatge d'una capçalera);
 - d) un colofó (o una imatge d'un colofó);
 - e) una altra font dins el recurs que conté el títol;
 - f) una altra font dins el recurs.

Apliqueu RDA [2.2.2.3](#) i [2.2.2.4](#) per a recursos no contemplats per RDA [2.2.2.2](#).

6. Si existeix més d'una font que podria ser la font preferida d'informació, consulteu la instrucció apropiada:
 - Llengües o escriptures diferents (RDA [2.2.3.1](#)).
 - Reproducció i original (RDA [2.2.3.3](#)).

ELEMENTS DEL REGISTRE BIBLIOGRÀFIC

Els elements que figuren a continuació són els elements que la STRDA considera com a bàsics si són aplicables. Cada institució pot ampliar aquesta llista segons la completesa que decideixi adoptar en els seus registres i segons el seu grau d'especialització.

Consideracions generals:

- Seguiu la política actual per a la transcripció/transliteració d'escriptures no llatines:
 - per a l'[àrab](#), [hebreu](#) i [rus](#) seguiu els sistemes de transcripció simplificada de l'Institut d'Estudis Catalans;
 - per al [japonès](#) seguiu el sistema Hepburn;
 - per al [xinès](#) seguiu el sistema Pinyin;
 - per al grec seguiu la ISO 843.
- Afegiu la puntuació ISBD entre elements i entre àrees. Consulteu l'[apèndix D](#) d'RDA.
- Per a la construcció del títol preferit com a punt d'accés autoritzat, seguiu les instruccions generals d'RDA [6.2.1](#) sobre les fonts, majúscules, números expressats com a xifres o com a paraules, diacrítics, articles inicials, etc.
- Per enregistrar els noms utilitzats com a base per als punts d'accés autoritzats, seguiu les instruccions d'RDA [8.5](#) sobre majúscules, números, etc.
- Seguiu les instruccions de l'[apèndix E](#) d'RDA per a la puntuació, etc. dels punts d'accés autoritzats.

Símbol present a les taules següents:

- Si a la taula hi ha una "T" després del nom de l'element, indica que és un element a transcriure tal com apareix en el recurs (RDA [1.7](#)). Hi ha, però, dues possibles accions sobre l'ús de les majúscules: transcriure exactament el que hi ha en el recurs o aplicar les instruccions sobre l'ús de les majúscules de l'[apèndix A](#). Es recomana aplicar l'apèndix A, com que el català no figura en l'apèndix es recomana l'ús com fins ara excepte en el cas de dades procedents de còpia o de descàrrega.
- Si a la Taula no hi ha una "T" després del nom de l'element, indica que és un element a enregistrar. En aquests casos, a vegades la informació s'enregistra en base al que apareix en el recurs; d'altres, la informació és proporcionada pel catalogador. Vegeu l'[apèndix B](#) per a l'ús d'abreviatures en aquests elements. Es recomana no aplicar les abreviatures de B.11 sobre els noms d'alguns països, estats, províncies, territoris, etc. (excepte URSS i RSFSR).

1 Identificació de les manifestacions i els ítems

(Camps MARC diferents a 100-130, 240, 700-730, 760-787)

MARC	RDA - ELEMENT		Observacions
Capçalera/06	Tipus de contingut	6.9	
Capçalera/07	Forma de publicació	2.13	
Capçalera/08	Tipus de control	--	
Capçalera/17	Nivell de codificació	--	# - Nivell complet.
Capçalera/18	Forma de la catalogació descriptiva	--	i - Puntuació ISBD.
007	Camp fix de descripció física	--	Es recomana per a recursos electrònics remots.
008	Elements de longitud fixa	--	
008/35-37, 041, 546	Llengua del contingut	7.12	El camp 041 \$a només és necessari per a la llengua del contingut principal. Enregistreu la informació completa pel que fa a les llengües en un camp 546.
022 \$a \$y	Identificador de la manifestació	2.15	Enregistreu en un camp 022 \$a, l'ISSN vàlid que apareix en el recurs o en una altra font (RDA 1.3 , RDA 2.15). Enregistreu en un camp 022 \$y l'ISSN no vàlid que apareix en el recurs (RDA 2.15.1.6).
040 \$a \$b \$e \$c	--	--	\$a ...\$bcat\$erda\$c ...
043	Codi d'àrea geogràfica	--	Si és aplicable d'acord amb el camp 6XX.
050, 080, etc.	Sistema de classificació	--	
210	Títol abreujat	2.3.10	T Per a publicacions científiques i tècniques si s'enregistra conjuntament amb l'ISSN assignat. (No es proporciona si no es té l'ISSN).
222	Títol clau	2.3.9	T Si s'enregistra conjuntament amb l'ISSN assignat. (No es proporciona si no es té l'ISSN).
245 \$a \$n \$p	Títol propi	2.3.2	T Incloeu qualsevol article inicial inclòs en el títol propi i utilitzeu el segon indicador del camp 245 amb el nombre de caràcters que calgui ignorar de cara a la indexació. No transcriviu les paraules introductòries (com per exemple, "Disney presents ..."), si queda clar que aquestes no formen part del títol pròpiament dit (RDA 2.3.1.6). Ometeu les designacions numèriques i cronològiques incloses en el títol i proporcioneu els símbols d'omissió. Si la designació numèrica/cronològica es troba a l'inici del títol, utilitzeu el símbol d'omissió. Si el títol té incorreccions, corregiu les incorreccions i doneu accés al títol

				<p>incorrecte a partir d'un camp de títol variant (246) (RDA 2.3.1.4).</p> <p>Si el títol consisteix només en el nom d'una entitat corporativa o d'un congrés, transcriviu aquest com a títol propi. RDA no preveu cap tipus d'addició entre claudàtors o qualsevol altre complement de títol. Tanmateix afegiu en una nota 500 la natura del contingut (RDA 7.2), ex.: "Actes del Congrés".</p> <p>Si la publicació en sèrie no té títol, enregistreu-ne un entre claudàtors a partir de (segons aquest ordre de preferència): un contenidor, una descripció de la publicació o de qualsevol altra font d'informació disponible (RDA 2.3.2, RDA 2.2.4).</p> <p>Si no existeix cap font d'informació del títol de la publicació, inventeu un títol propi en català i enregistreu-lo en el camp 245 \$a. En general, useu paraules que descriguin el contingut, la natura o la matèria de la publicació en sèrie (RDA 2.3.2.10). No hi ha cap instrucció per enregistrar aquest títol entre claudàtors, però afegiu una nota fent constar que el títol és inventat: "500 ## \$aTítol proporcionat pel catalogador".</p>
245 \$b	Complement del títol	2.3.4	T	<p>No és un element bàsic per a les publicacions en sèrie, però els catalogadors el poden donar si és útil per a l'usuari i ajuda a clarificar possibles confusions del títol propi.</p> <p>Si es dona un altre complement del títol, s'ha d'extreure de la mateixa font d'informació que el títol propi (RDA 2.3.4.3).</p>
245 \$c	Menció de responsabilitat relativa al títol propi	2.4.2	T	<p>No és un element bàsic per a les publicacions en sèrie. Proporcioneu-la si és important de cara a la seva identificació. (Els noms que apareixen en una menció de responsabilitat es poden transcriure en un camp MARC 550 si és important de cara a la identificació).</p>
246	Variant de títol	2.3.6		<p>Enregistreu com a variants els títols amb acrònims/inicials, títols paral·lels i aquells títols posteriors que només representen canvis menors segons RDA 2.3.2.13 (el camp 247 de títol anterior, RDA 2.3.7, només es dona en publicacions en sèrie electròniques reformatades).</p>
246 11 \$b	Títol propi paral·lel	2.3.3	T	<p>Es recomana transcriure el títol paral·lel</p>

				en un camp MARC 246 amb els indicadors: 11.
250 \$a	Designació de l'edició	2.5.2	T	Transcriviu la menció de l'edició relativa a la publicació en sèrie tal com figura.
250 \$a \$b	Designació d'una revisió explícita d'una edició	2.5.6	T	
264	Menció de la publicació	2.8	T	Transcriviu la menció de publicació exactament tal com apareix seguint la instrucció d'RDA 2.8.1 .
264 #1 \$a	<ul style="list-style-type: none"> Lloc de publicació 	2.8.2	T	<p>Si hi ha més d'un lloc, només es requereix el primer. Si la informació no figura en el recurs, cal donar un lloc probable entre claudàtors (RDA 2.8.2.6) abans de donar un lloc de distribució o un lloc de fabricació.</p> <p>Enregistreu els canvis del lloc de publicació si ho considereu important de cara a la identificació o l'accés (RDA 2.8.1.5.2).</p>
264 #1 \$b	<ul style="list-style-type: none"> Nom de l'editor 	2.8.4	T	<p>Si hi ha més d'un editor, només es requereix el primer.</p> <p>Si la informació no figura en el recurs, enregistreu "[editor no identificat]" i doneu el nom del distribuïdor (RDA 2.9.4) o el nom del fabricant (RDA 2.10.4) en aquest ordre, i usant, segons calgui, el segon indicador de la 264 (264 #2, 264 #3).</p> <p>Enregistreu canvis en el nom de l'editor o d'un editor diferent que apareix en els últims números si els considereu importants de cara la identificació o l'accés (RDA 2.8.1.5.2).</p> <p>No ometeu els nivells en entitats jeràrquiques de cara a identificar els editors.</p>
264 #1 \$c	<ul style="list-style-type: none"> Data de publicació 	2.8.6		<p>Enregistreu la data de publicació del primer i l'últim número si es coneixen i tenim a l'abast el primer i l'últim número.</p> <p>No apliqueu des de la segona a l'última frase d'RDA 2.8.6.5: No proporcioneu una data o dates aproximades si no disposeu del primer i/o l'últim número, part o iteració.</p> <p>No proporcioneu la data del primer i últim número si les dates són desconegudes (frase final d'RDA 2.8.6.5).</p>
300 \$a	Extensió	3.4		Proporcioneu-la només si el recurs està complet o si es coneix l'extensió total. Si la publicació no està completa, l'extensió

				del recurs no és obligatòria. Proporcioneu almenys un terme (exemple: "volums") per a publicacions en sèrie "cessades".
300 \$b	Contingut il·lustratiu	7.15		
300 \$c	Dimensions	3.5		
310, 321	Periodicitat	2.14		La periodicitat actual és obligatòria si es coneix. La periodicitat anterior no és obligatòria en registres originals (RDA 2.20.12.4 .)
336 \$a \$b \$2	Tipus de contingut	6.9		Vegeu RDA 6.9.1.3 per a la terminologia. En cas de publicacions en sèrie textuals impreses, serà "text". Afegiu els codis als subcamps: \$b "txt" i \$2 "rdacontent".
337 \$a \$b \$2	Tipus de suport	3.2		Vegeu RDA 3.2.1.3 per a la terminologia. En cas de publicacions en sèrie textuals impreses, serà "sense mediació". Afegiu els codis als subcamps: \$b "n" i \$2 "rdamedia".
338 \$a \$b \$2	Tipus de suport físic	3.3		Vegeu RDA 3.3.1.3 per a la terminologia. En cas de publicacions periòdiques textuals impreses, serà "volum". Afegiu els codis als subcamps: \$b "nc" i \$2 "rdacarrier".
362 1	Elements de la numeració de les publicacions en sèrie	2.6	T	<p>Transcriviu els elements bàsics següents si es coneixen:</p> <ul style="list-style-type: none"> - Designació numèrica i/o alfabètica del primer número o la primera part de la seqüència (RDA 2.6.2). Designació cronològica del primer número o la primera part de la seqüència (RDA 2.6.3). - Designació numèrica i/o alfabètica del darrer número o la darrera part de la seqüència (RDA 2.6.4). Designació cronològica del darrer número o la darrera part de la seqüència (RDA 2.6.5). - Altra numeració és opcional. <p>Transcriviu la designació i els números tal com apareixen en el recurs (RDA 2.6.1, RDA 1.7, RDA 1.8).</p> <p>Substituïu un guió per una barra, quan calgui per claredat seguint l'excepció d'RDA 2.6.1. (Per exemple, si en el recurs apareix "2008-2009" haureu de transcriure-ho com a "2008/2009").</p>
490 \$a	Títol propi de la col·lecció i títol propi de la subcol·lecció	2.12.2 2.12.10	T	
490 \$v	Numeració dins de la col·lecció i la numeració	2.12.9 2.12.17	T	No abreugeu la designació de la numeració. No canvieu ni la forma dels

	dins de la subcol·lecció			numerals romans ni dels aràbics (RDA 1.8.2).
500	Nota sobre les característiques del format físic	3.22		Quan hi ha canvis en les característiques del suport físic en números posteriors.
546 \$a	Llengua del contingut	7.12		
546 \$b	Esriptura	7.13.2		<p>Anoteu el nom de la llengua en el \$a i el nom de l'escriptura en un \$b en les següents situacions:</p> <ul style="list-style-type: none"> - Quan el contingut és en una llengua que pot ser escrita en més d'una escriptura. - Quan el contingut es troba en una escriptura que no és l'habitual de la llengua.
588	Nota sobre la font del títol	2.2.2		La nota de la font del títol es combina amb la nota "Descripció basada en" del camp 588.
588	Nota sobre el número o part utilitzat com a base de la descripció	2.17.13.3		<p>Redacteu sempre una nota (588 "Nota de la font de descripció") identificant el número més antic consultat com a base per a la identificació del recurs, fins i tot si el que tenim és el primer número.</p> <p>Redacteu sempre una nota (588 "Darrer número consultat") identificant el número més actual consultat com a base per a la identificació del recurs, fins i tot si el que tenim és el darrer número.</p> <p>Transcriviu la numeració i/o la informació cronològica del número utilitzat en la descripció.</p>
6XX	Matèries	--		
856 \$u	Adreça URL	4.6		

2 Elements dels punts d'accés autoritzats

(Camps MARC 100-130, 240, 700-730, 760-787)

2.1 Elements d'un punt d'accés autoritzat que identifiquen l'obra o l'expressió

2.1.1 Punt d'accés autoritzat per a una obra (RDA [6.27.1](#))

El punt d'accés autoritzat per a una publicació en sèrie és el títol preferit més el punt d'accés autoritzat de la persona, família o entitat corporativa considerada el creador, si és el cas (RDA [5.1.4](#))

MARC	RDA - ELEMENT		Observacions
130 245 100-111, 240 X00-X11 \$t	Títol preferit	6.2.2	<p>És un element bàsic.</p> <p>Si el títol preferit coincideix amb el títol propi i no és igual o no és similar al títol d'una obra diferent, no cal afegir-hi el títol uniforme.</p> <p>En cas de conflicte cal fer constar un punt d'accés autoritzat que permeti diferenciar l'obra que s'està catalogant d'un punt d'accés autoritzat d'una altra obra (vegeu RDA 6.27.1.9).</p> <p>Els punts d'accés autoritzats de la mateixa publicació en sèrie publicada en dos suports diferents cal diferenciar-los si existeix conflicte.</p>
	Creador	19.2	Si hi ha més d'un creador responsable de l'obra, només es requereix el creador amb responsabilitat principal que és mencionat en primer lloc . Si no s'indica la responsabilitat principal, només es requereix el creador mencionat en primer lloc.
	Altra persona, família o entitat corporativa associada amb una obra	19.3	És un element bàsic si el punt d'accés autoritzat que representa aquesta persona, família o entitat corporativa s'usa per elaborar el punt d'accés autoritzat que representa l'obra (vegeu 6.27-6.31).
	Altres elements de les obres: <ul style="list-style-type: none"> • Forma de l'obra • Data de l'obra • Lloc d'origen de l'obra • Altra característica distintiva de l'obra 	6.3 6.4 6.5 6.6	Si el títol preferit de la publicació en sèrie és el mateix o similar al títol d'una obra diferent, enregistreu les addicions identificatives mencionades necessàries per tal de poder diferenciar-les: forma de l'obra, data de l'obra, lloc d'origen de l'obra, altres característiques distintives de l'obra (RDA 5.3). Per ara aquestes s'han d'enregistrar formant part del títol

			preferit (130 si no hi ha creador – persona, família o entitat corporativa– i 240 si existeix creador de l'obra).
--	--	--	---

2.1.2 Punt d'accés autoritzat que representa una expressió (RDA [6.27.3](#))

MARC	RDA - ELEMENT		Observacions
130 245 100-111, 240 X00-X11 \$t \$	És la combinació del punt d'accés autoritzat que representa l'obra, afegint-hi un o més dels elements següents:	6.27.1 6.27.2	En cas de conflicte, cal afegir-hi un punt d'accés de títol preferit per diferenciar una expressió d'una altra (vegeu RDA 6.27.3) (per exemple quan una publicació en sèrie és la traducció d'una altra).
<ul style="list-style-type: none"> \$h \$f \$l 	<ul style="list-style-type: none"> Tipus de contingut Data de l'expressió Llengua de l'expressió Altra característica distintiva de l'expressió 	6.9 6.10 6.11 6.12	

2.2 Elements d'un punt d'accés autoritzat per identificar una persona

Punt d'accés autoritzat que representa una persona (RDA [9.19](#))

MARC	RDA - ELEMENT		Observacions
100 , 700	Nom preferit (base del punt d'accés)	9.2.2	La data associada amb la persona és un element bàsic.
\$d	Data associada amb la persona <ul style="list-style-type: none"> Data de naixement Data de defunció Període d'activitat de la persona 	9.3.2 9.3.3 9.3.4	Enregistreu la relació amb la persona associada a la publicació en sèrie en un camp MARC 100 o 700 apropiat. 100 per al primer creador. 700 per als múltiples creadors i altres persones responsables.
\$c	Afegiu la informació necessària per al tipus de nom o en cas de conflicte:		
\$c	<ul style="list-style-type: none"> Títol de la persona Altra designació associada a la persona 	9.4 9.6	Els catalogadors poden proporcionar un designador de relació (vegeu l' apèndix I) en un subcamp \$e dels camps 100 o 700 que reflecteixi la relació entre les persones i la publicació en sèrie (el \$e no s'utilitza en punts d'accés autoritzats de nom-títol).
\$c	<ul style="list-style-type: none"> Camp de l'activitat de la persona 	9.15	
\$c	<ul style="list-style-type: none"> Professió o ocupació 	9.16	
\$q \$e	<ul style="list-style-type: none"> Forma més completa del nom Designador de relació 	9.5 18.5	

- Creador addicional vegeu: [19.2](#)
- Altres persones associades amb l'obra (directors, persona homenatjada, etc.) vegeu: [19.3](#)
- Contribuïdors (traductors, editors literaris, etc.) vegeu: [20.2](#)

2.3 Elements d'un punt d'accés autoritzat per identificar una família

Punt d'accés autoritzat que representa una família (RDA [10.11](#))

MARC	RDA - ELEMENT		Observacions
100 3#, 700 3#	Nom preferit (base del punt d'accés)	10.2.2	Poc usual en publicacions en sèrie, tanmateix seguiu les indicacions de l'apartat anterior si fos el cas.
	Tipus de família	10.3	
\$d	Data associada amb la família	10.4	
\$c	Lloc associat amb la família	10.5	
\$g	Membre destacat de la família	10.6	
\$e	Designador de relació	18.5	

- Creador addicional, vegeu: [19.2](#).
- Altres famílies associades amb l'obra, vegeu: [19.3](#).
- Contribuïdors, vegeu: [20.2](#).

2.4 Elements d'un punt d'accés autoritzat per identificar una entitat corporativa

Punt d'accés autoritzat que representa una entitat corporativa ([11.13](#))

MARC	RDA - ELEMENT		Observacions
110/111 710/711	Nom preferit (base del punt d'accés). Pot ser un lloc si el punt d'accés és per la jurisdicció.	11.2.2 16.2.2	Enregistreu la relació amb l'entitat associada a la publicació en sèrie en un camp MARC 11X o 71X apropiat. 11X per al primer creador. 71X per als múltiples creadors i altres entitats responsables.
	Afegiu la informació necessària en cas de conflicte: <ul style="list-style-type: none"> • Altra designació associada a l'entitat corporativa 11.17 • Lloc associat amb la entitat 11.3.3 • Data de creació 11.4.3 • Data de cessament 11.4.4 • Institució associada 11.5 • Designació de relació 18.5 		
\$e	Si l'entitat corporativa és un congrés, etc. <ul style="list-style-type: none"> • Altra designació associada amb l'entitat corporativa 11.7 		Els catalogadors poden proporcionar un designador de relació (vegeu l' apèndix I) en un subcamp \$e o \$j dels camps 11X o 71X que reflecteixi la relació entre les entitats i la publicació en sèrie (el \$e o \$j no s'utilitza en punts d'accés autoritzats de nom-títol).
\$n	• Número del congrés, etc. 11.6		
\$c	• Localització del congrés, etc. 11.3.2 , 11.5		
\$d	• Data del congrés, etc. 11.4.2		
\$j	• Designació de relació 18.5		

- Creador addicional, vegeu: [19.2](#).
- Altres entitats associades amb l'obra (entitats patrocinadores, etc.), vegeu: [19.3](#).
- Contribuïdors (editors literaris, etc.), vegeu: [20.2](#).

2.5 Altres relacions recomanades

MARC	RDA - ELEMENT		Observacions
505, 7XX	Obra relacionada	25.1	Per a les relacions seqüencials (per exemple: “continuació de”, “continuada per”). Es prefereix l’ús del subcamp \$i (vegeu l’ apèndix J) en camps 7XX, o camps específics d’enllaç (per exemple 780 i 785 per a relacions seqüencials) abans que una nota 5XX.
505, 7XX	Expressió relacionada	26.1	
500, 760-787	Manifestació relacionada	27.1	<p>Per a reproduccions. La informació de l’original es dona en camps d’enllaç, en un camp 775 si és en el mateix suport o en un camp 776 si és en un suport diferent.</p> <p>Els catalogadors poden proporcionar un designador de relació en un subcamp \$i (vegeu l’apèndix J).</p> <p>Si no existeix el registre bibliogràfic de l’original, es dona la informació disponible en un camp 500.</p>
500, 760-787 Camps locals	Ítem relacionat	28.1	<p>Quan es fa un registre separat per a la reproducció, la informació de l’original es dona en camps d’enllaç, en un camp 775 si és en el mateix suport o en un camp 776 si és en un suport diferent.</p> <p>Els catalogadors poden proporcionar un designador de relació en un subcamp \$i (vegeu l’apèndix J).</p> <p>Si no existeix el registre bibliogràfic de l’original, es dona la informació disponible en un camp 500.</p> <p>Si no es fa un registre separat, utilitzeu camps locals.</p>

BIBLIOGRAFIA

CONSER RDA Cataloging Checklist [en línia]. 2012

< <https://www.loc.gov/aba/pcc/conser/documents/CONSER-RDA-checklist.doc> > [Consulta: 22 juny 2016]

Checklist: Creating RDA records [en línia]. Washington: Library of Congress, 2011

< <http://www.rda-jsc.org/archivedsite/docs/Georgia-RDA-bibliographic-record-checklist-26july2011.doc> >

[Consulta: 22 juny 2016]